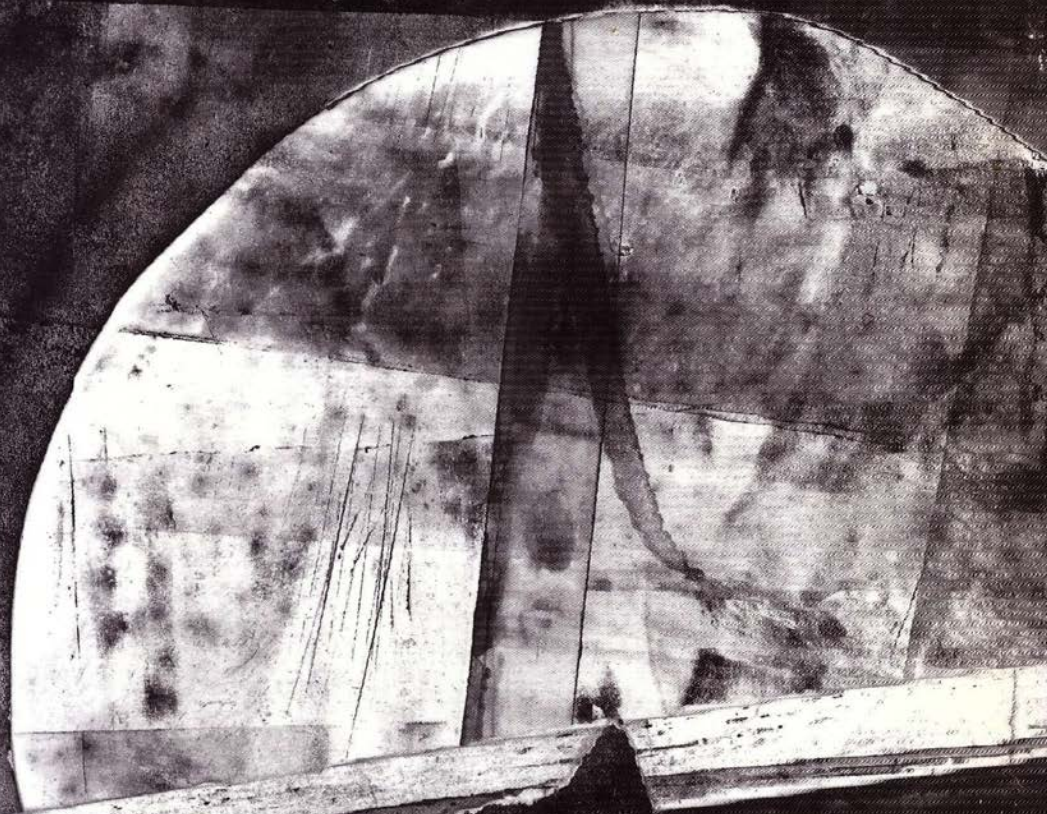


خالد البنا
Khalid Al Banna



Khalid



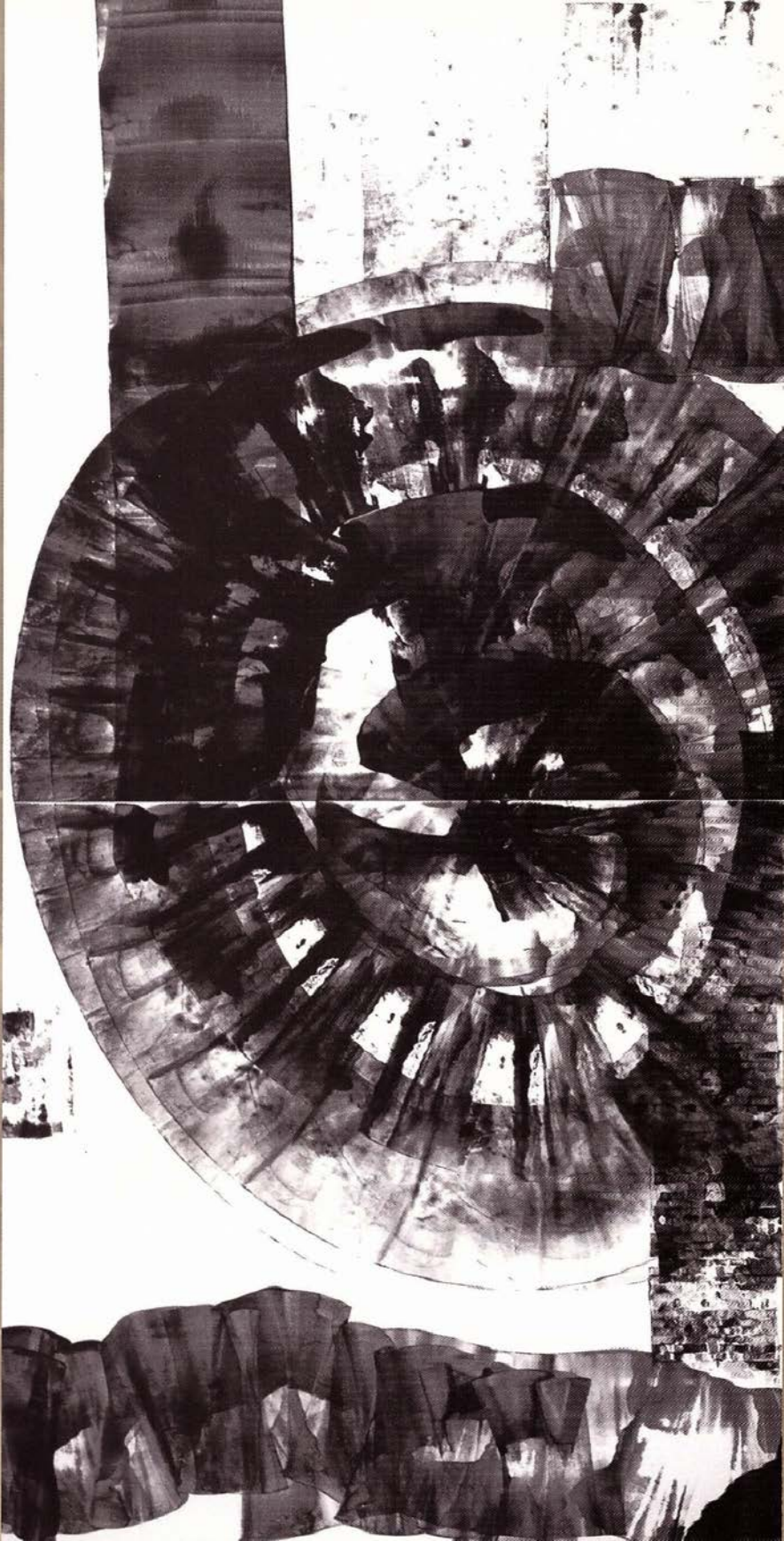
كلمة الجمعية	Introduction from the Society
الفنان	Artist
مقال	Article
الأعمال - كولاغ مع حبر	Works - Collage with ink

إن أهم مدلولات التواصل التي تسعى جمعية الإمارات للفنون التشكيلية لتحقيقها هي تلك التي تعزز أواصر الترابط وتعكس أهمية دورها المؤثر الذي تحققه من خلال الإسهامات العديدة التي تقدمها لدعم المسيرة الفنية عن طريق إقامة المعارض ورعاية الأنشطة الفنية المختلفة، وفي ضوء إسهاماتها المتعددة تسعى لتكون همزة وصل لا تنقطع مستفيدة من معطيات التعاون بينها وبين الفنانين، لما لها من عميق الأثر في إثبات جدارتها لتقديم نتاج غني بالتجارب الإنسانية المتباينة.

جمعية الإمارات للفنون التشكيلية

The important ways of communications that the Emirates Fine Art Society could achieve is through the strong ties with it is members. Through the different exhibitions and the parallel achieves and exposing them to the public makes it possible to achieve its goals.

Emirates Fine Art Society





خالد حسن البنا

Khalid Hassan Al Banna

٥ يناير ١٩٧٥ الشارقة - الإمارات

5th Jan. 1975 Sharjah - U.A.E

١٩٩٩ بكالوريوس هندسة معمارية - جامعة الإمارات العربية المتحدة.

1999 Bachelor of Architecture Engineering from U.A.E University

khalidalbanna@yahoo.com

المعارض والمشاركات:

Participations & Exhibitions:

- ٢٠٠٦ معرض جاليري بست - دبي.
٢٠٠٦ أسبوع ثقافي إماراتي في برلين - ألمانيا.
٢٠٠٦ اليوبيل الفضي لجمعية الإمارات للفنون التشكيلية.
٢٠٠٥ المعرض الوطني الثاني للفنون - نادي ضباط القوات المسلحة - أبوظبي.
٢٠٠٥ المعرض المصاحب لبيئالي الشارقة - متحف الشارقة للفنون.
٢٠٠٤ معرض بيت الفنان - رواق الشارقة للفنون - الشارقة.
٢٠٠٤ معرض أبها - السعودية.
٢٠٠٣ المعرض الدوري لدول مجلس التعاون الخليجي - الكويت.
٢٠٠٣ أسبوع ثقافي إماراتي - الأردن.
٢٠٠٣ أسبوع ثقافي إماراتي - لبنان.
٢٠٠٣ ترينالي القاهرة للجرافيك - مصر.
٢٠٠٢ معرض جناح الإمارات - إكسبو هانوفر.
١٩٩٩ بينالي الشارقة للفنون - متحف الشارقة للفنون.
١٩٩٨ المعرض المشترك بين جامعة الإمارات وجامعة سلطنة عمان.
١٩٩٨ مسابقة ادكو - أبوظبي.
١٩٩٨ مسابقة الإمارات في عيون فنانها.
١٩٩٨ - ٢٠٠٦ مشارك في المعرض العام لجمعية الإمارات للفنون التشكيلية.
١٩٩٨ - ١٩٩٩ معرض البورتريه - متحف الشارقة للفنون.

الجوائز:

- ٢٠٠٣ الجائزة الثانية في المعرض العام الثاني والعشرين لجمعية الإمارات للفنون التشكيلية.
١٩٩٨ الجائزة الأولى في مسابقة الفنون بجامعة الإمارات العربية المتحدة.

- 2006 The Exhibition in Best Gallery-Dubai.
2006 Cultural week of Emirates- Berlin-Germany.
2006 The silver jubilee Exhibition of Emirates Fine Art Society Sharjah.
2005 The Second National Exhibition - Abu Dhabi.
2005 Exhibition during Sharjah Biennial - Sharjah Art Museum.
2004 Bayt Al Fannan Exhibition- Sharjah Art Hall-Sharjah.
2004 Abha Exhibition- K.S.A.
2003 GCC Annual Exhibition - Kuwait.
2000 Emirates Cultural week - Jordan.
2003 Emirates Cultural week - Lebanon.
2003 Cairo Graphic Triennial - Egypt.
2002 The Emirates Pavillion EXPO-Hanover - Germany.
1999 Sharjah Art Biennial - Sharjah Art Museum.
1998 The common Exhibition of U.A.E. University & Sultan Qaboos University - Muscat.
1998 ADCO competition - Abu Dhabi.
1998 The competition of (The Emirates in the eyes of its artists).
1998 - 2006 The Annual Exhibition of the Emirates Fine Art Society.
1998-1999 The portrait Exhibition- Sharjah Art Museum.

Awards:

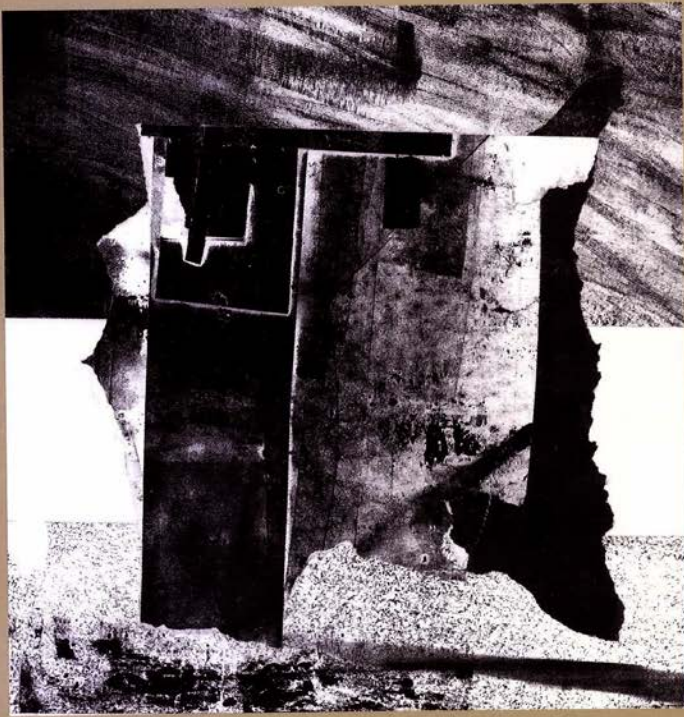
- 2003 Second prize in the 22nd annual exhibition of Emirates Fine Art.
1998 The first prize in the competition of art in Emirates University.

المرة الأولى

المرة الأولى التي رأيت فيها عملاً لـ "خالد البنا"، كان في أحد معارض جمعية الإمارات للفنون التشكيلية بمتحف الشارقة، عملاً يملأ جداراً كاملاً، رسماً بالأبيض والأسود، اقتربت من الجدار وإذا بي أدرك أنه قد تم إنجازه مباشرة على الجدار، وكذلك كان كولاجياً.

الأمر الذي شدني من بعيد هو تعدد مناطق القراءة البصرية للعمل، أي أنه بالإمكان إحالة الجدار كله على فكرة منفتحة على التأويل دون الوقوف عند مرجعية مدرسية أياً كانت، وهذا عموماً ما يساعد عليه التجريد، وكذلك هناك تنوعات كثيرة من الممكن التقاطها، بحيث يمكن تحديد حضورات بصرية مكتملة بذاتها من داخل الجدارية، مما قد يشير لو تأيننا في قراءتها إلى نسقه التفكير في التعامل مع كيفية وضع حالته أثناء التعبير بالرسم والكولاج على السطح، إنها حالة متعة بصرية غائبة عنها العين.





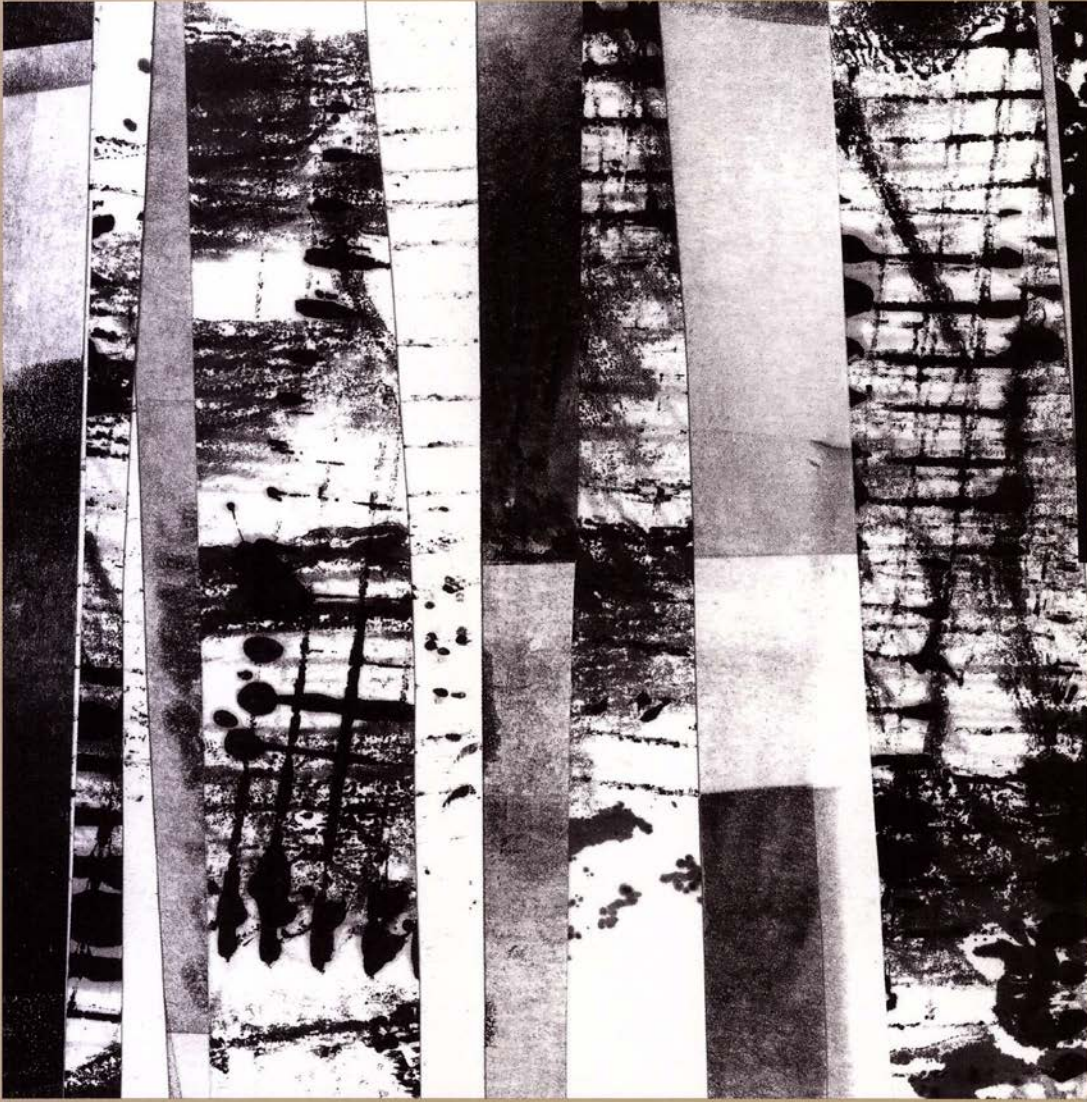
27.5 × 26.5 cm

The First Time

The first time I saw a work by 'Khalid Al Banna' was at one of the Emirates Fine Arts Society's exhibitions at the Sharjah museum. It covered an entire wall, and was painted in black and white. Approaching the wall, I noticed that the work was done directly on the wall and that it was also a collage.

That which attracted me from a distance, was the diversity of the visual reading,² which meant that the whole wall could be transformed into an idea open to interpretation without any school art reference.

This is what the abstraction helped in overall. There are more aspects that could be caught. This dissolution catching led to limit an integrated visual presence from the fresco which may sign, given some quietude when reading it, to his intellectual type in treating with his state of being while composing by painting or the (collage) on the surface. It is a complete visual enjoyment absent from the eye.



15 × 15 cm

إن الاستمتاع البصري له شرط وحيد ولو بعد إدراك المغزى من الرسالة الفكرية التي يريد العمل أن ينتمي لقانونها، هذا الشرط يتجلى في الكيفية التي بإمكانك أن تمنح نفسك فيها للتخلق بأخلاق التصميم المنشأ كعمل فني، ومن هنا يجب درأ الذات الخاصة بعد تكوينها معرفياً بما تحبه، والدخول إلى مطلق ما نراه، جميلاً كان من وجهة نظرنا أم قبيحاً كان من وجهة نظرنا أيضاً. الأبيض والأسود بشكل عام لهما تأثيران، أولهما القدرة على إلغاء الألوان من لعبة الذاكرة المعتادة عليهما، الثاني؛ الاستثار بالذاكرة الجرافيكية الأولى للأشكال قبل أن تدخل في معمعة التقنية المُفكّر فيها، أي أن تفكيراً فلسفياً محضاً للأفكار، يقابل في الفن استخدام الأسود والأبيض كمتناقضين لا نهائيين.



The visual enjoyment has a lone term, even if after envisioning the theme from the intellectual message that the work wanted to belong to its law. This term cleared the way that you give to yourself to perceive the ethics of the finished work as an art work.

From this, the special self must be charged by what it likes after constructing knowledge, and interring to the absolute of what we can see, whether or not it is beautiful from our point of view.

The black and white, have, in general, two influences. Firstly, the ability to abolish the colors from the usual memory play and secondly, the solitude by the initial graphic memory of the shapes before entering the technical dilemma that thought on. That means, a pure philosophy intellection of ideas faces the usage of the black and white in art as enclosed contradiction.

ما ينجزه "خالد البنا" هنا وحسب ما أستشف، هو نوع من البحث، أعتقد أنه سيفضي مع الوقت ومن خلال تجربته إلى تأسيس عاطفة لونية جرافيكية، قد ونحن نراها نرى ما وراء الأبيض والأسود الألوان.

هناك هدوء في أعماله، ليس هناك هندسة شكلية صارمة، بل هندسة لمعنى ما، وإن كان التكوين موجوداً، لم أشعر بأن هناك إطار للعمل داخل العمل. وإن كان الإطار موجوداً، أعتقد أنه ينجز أعماله كمُتأمل، لذا هناك في بعض أعماله سحر يماثل سحر الطبيعة في لحظاتها الضوئية الظلالية، والأخرى أقل حظاً من ذلك، لكنها تَهْمِي بجمال إستاتيكي بدئي، يحتاج مع الوقت إلى تفجيرها، إذن هناك منطقتان في بحثه، مُعَيَّنِينَ على حسب ما استطعت أن أراهما من خلال مرجعياتي كمُتلقي.

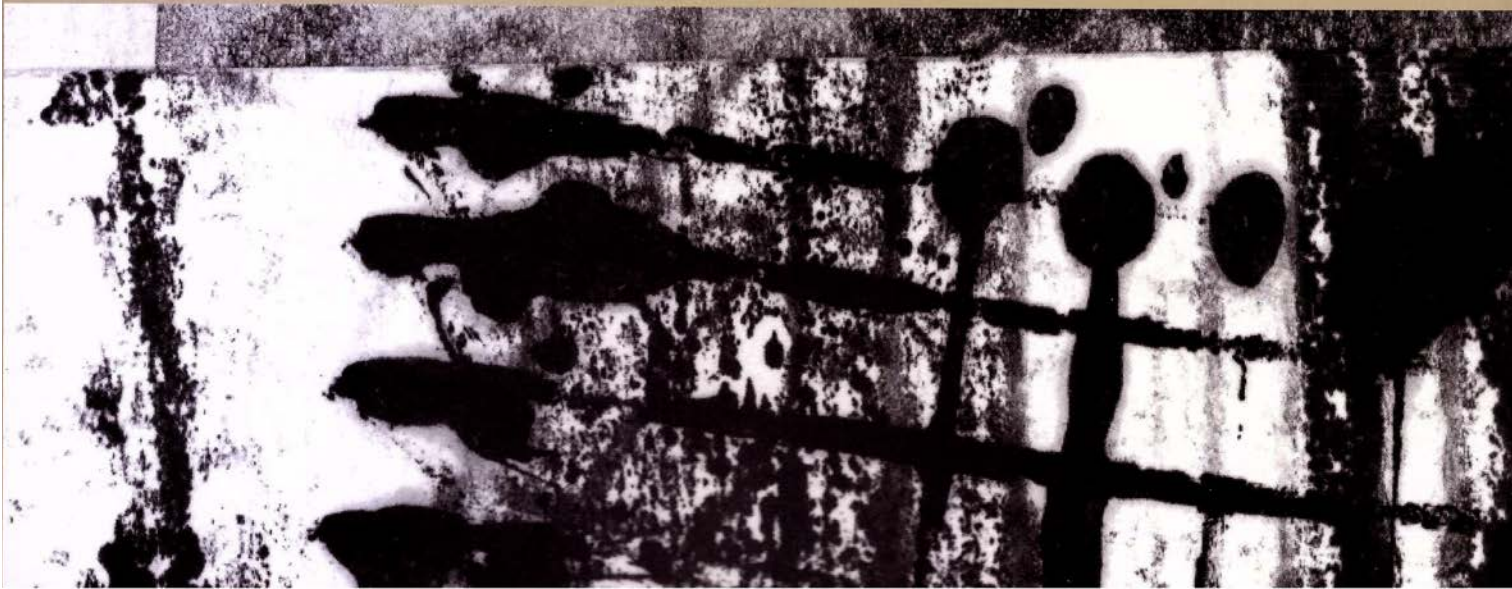
محمد المزروعى



What 'Khalid Al Banna' achieves here, as I noticed, is a type of research. I think, with more time and through his experiment to establish a graphical colored motion, we touch what beyond the black and white as colors when we view it

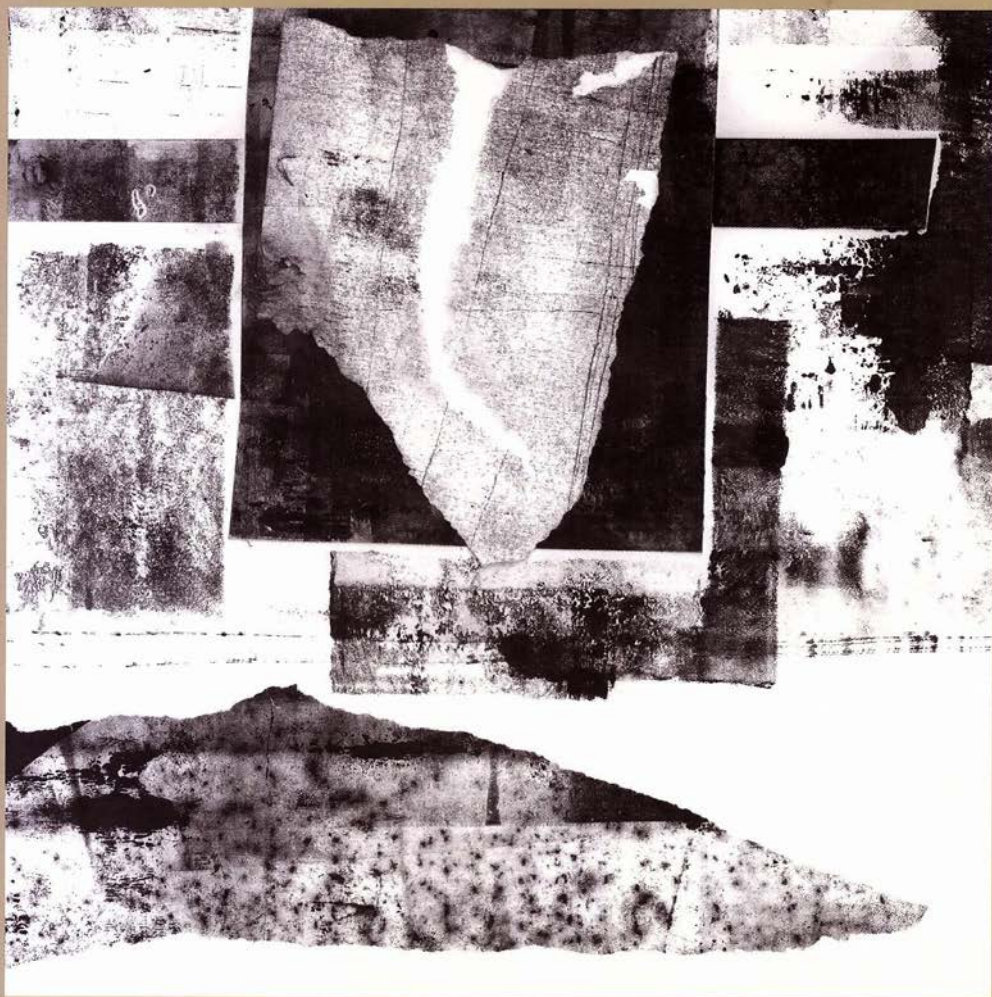
There is quietness in his works, no strong architectural shape, but in some interpretation even construction is present. I didn't feel there was a frame to the work inside, even though the frame was there. I think, he accomplishes his works as an observer so that there is attractiveness equal to nature's own in its shadow's lighting moments. The other works are luckless but they are full of infantile static beauty that needs, with the time, to explode. There are two districts in this research, as I could see, from my background as a perceiver.

Mohammed Al Mazrouei

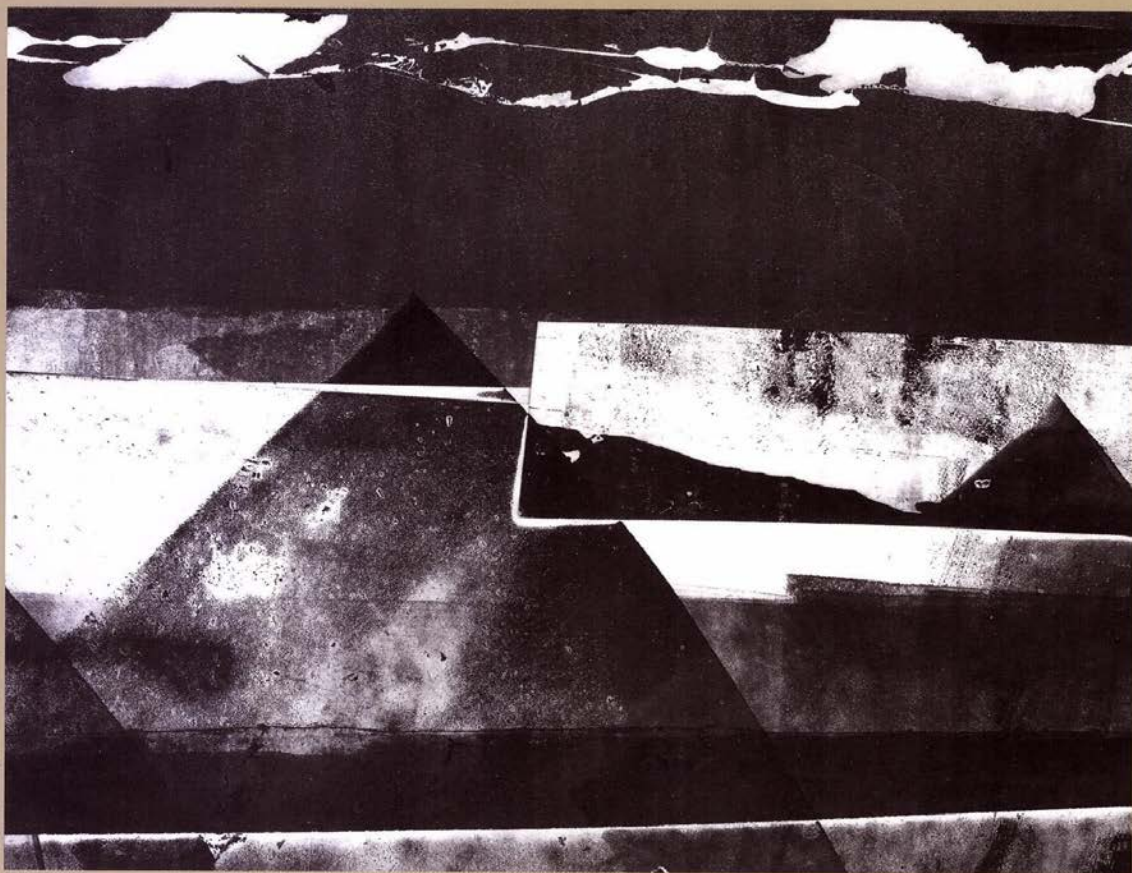




32 × 23.5 cm



28 × 26.5 cm



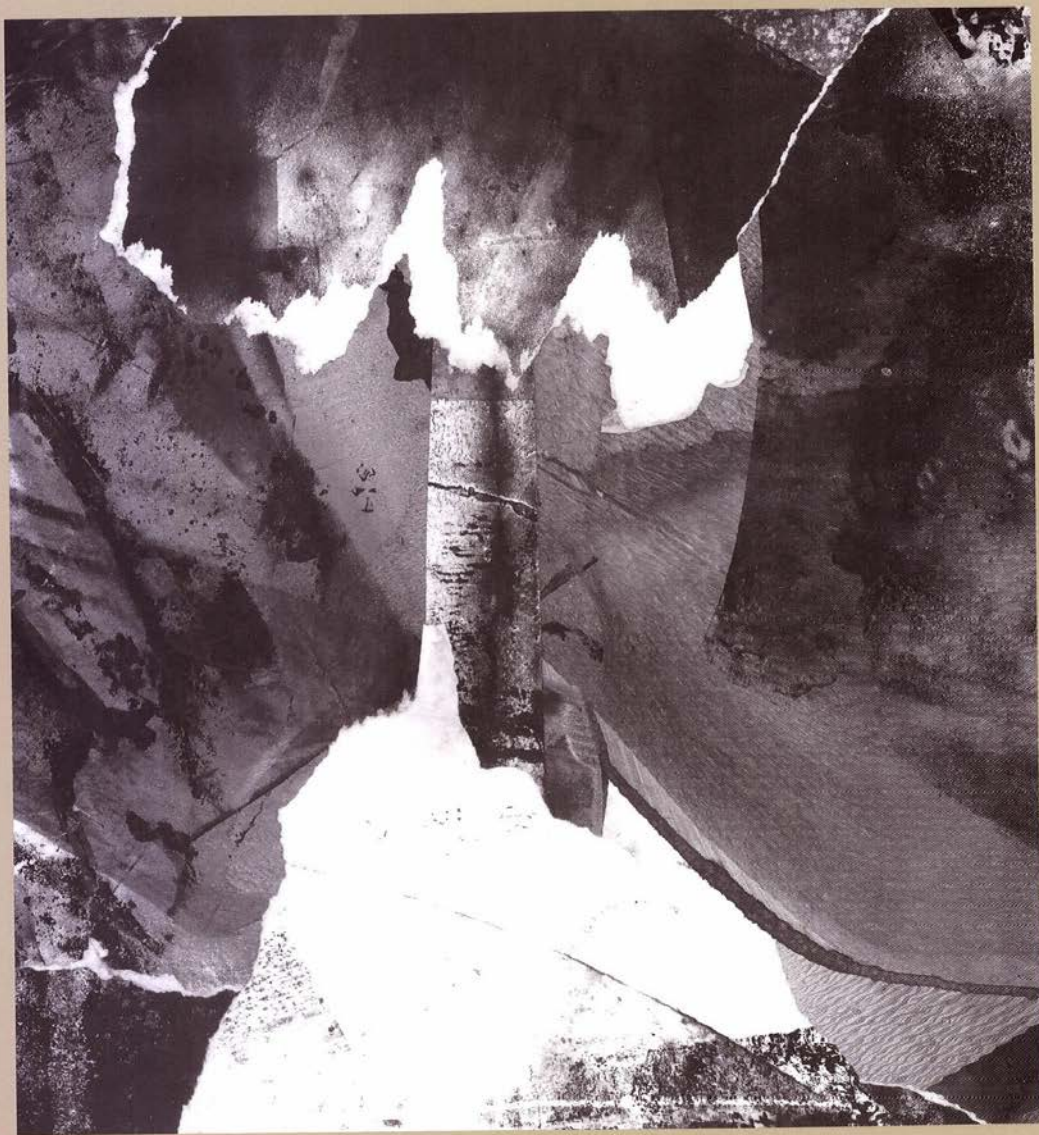
26.5 × 20.5 cm

27 × 26 cm

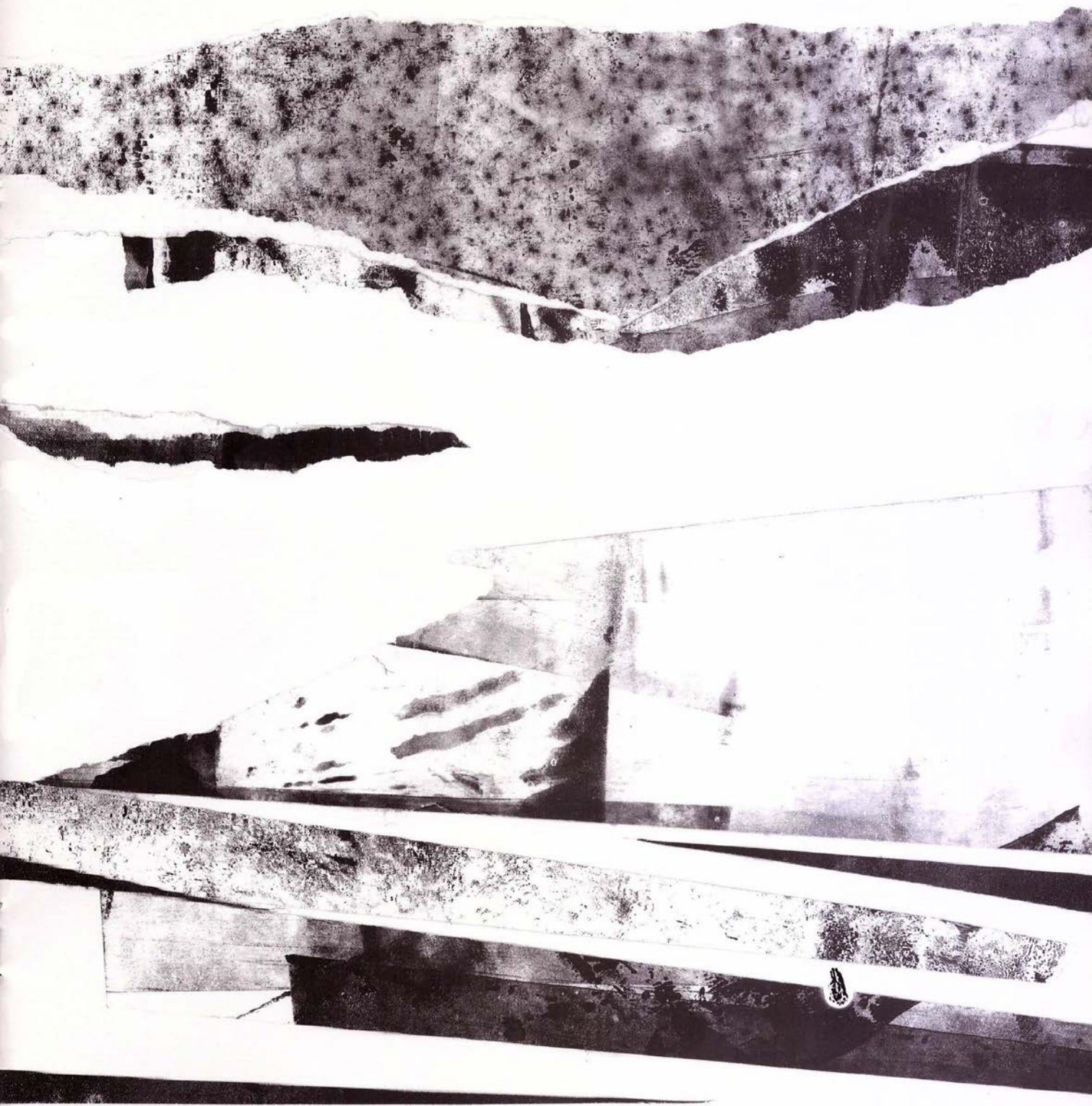


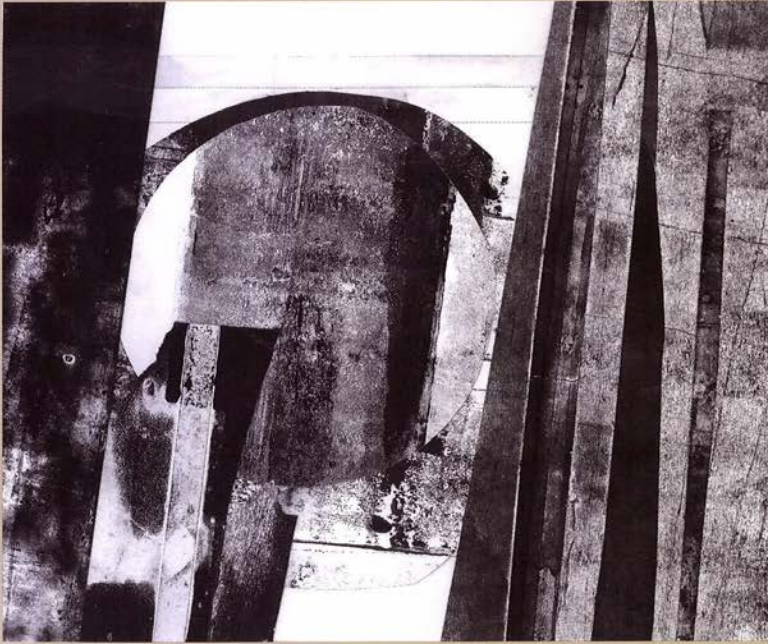


29 × 25 cm

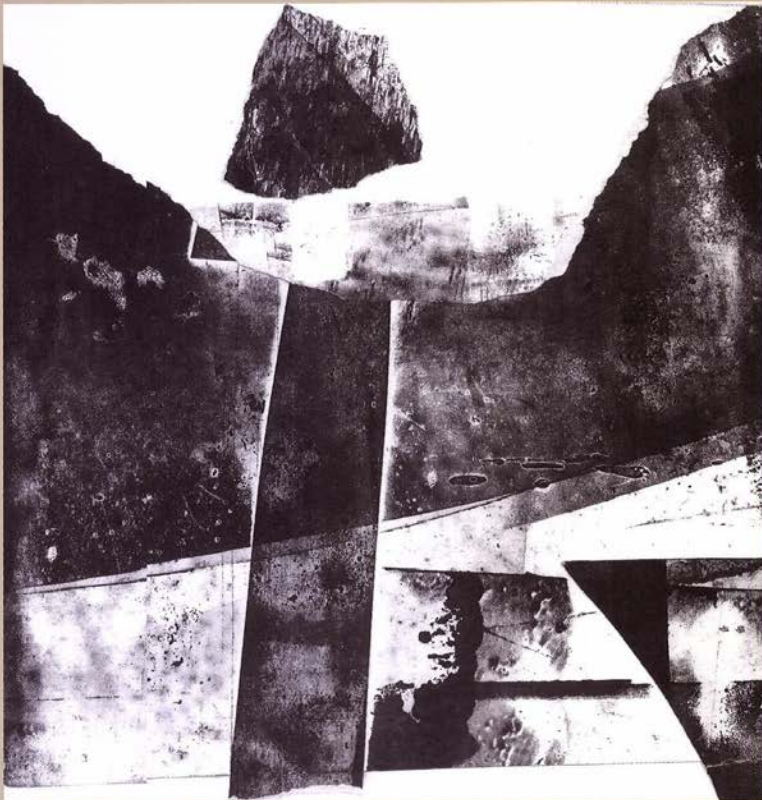


25 × 23 cm

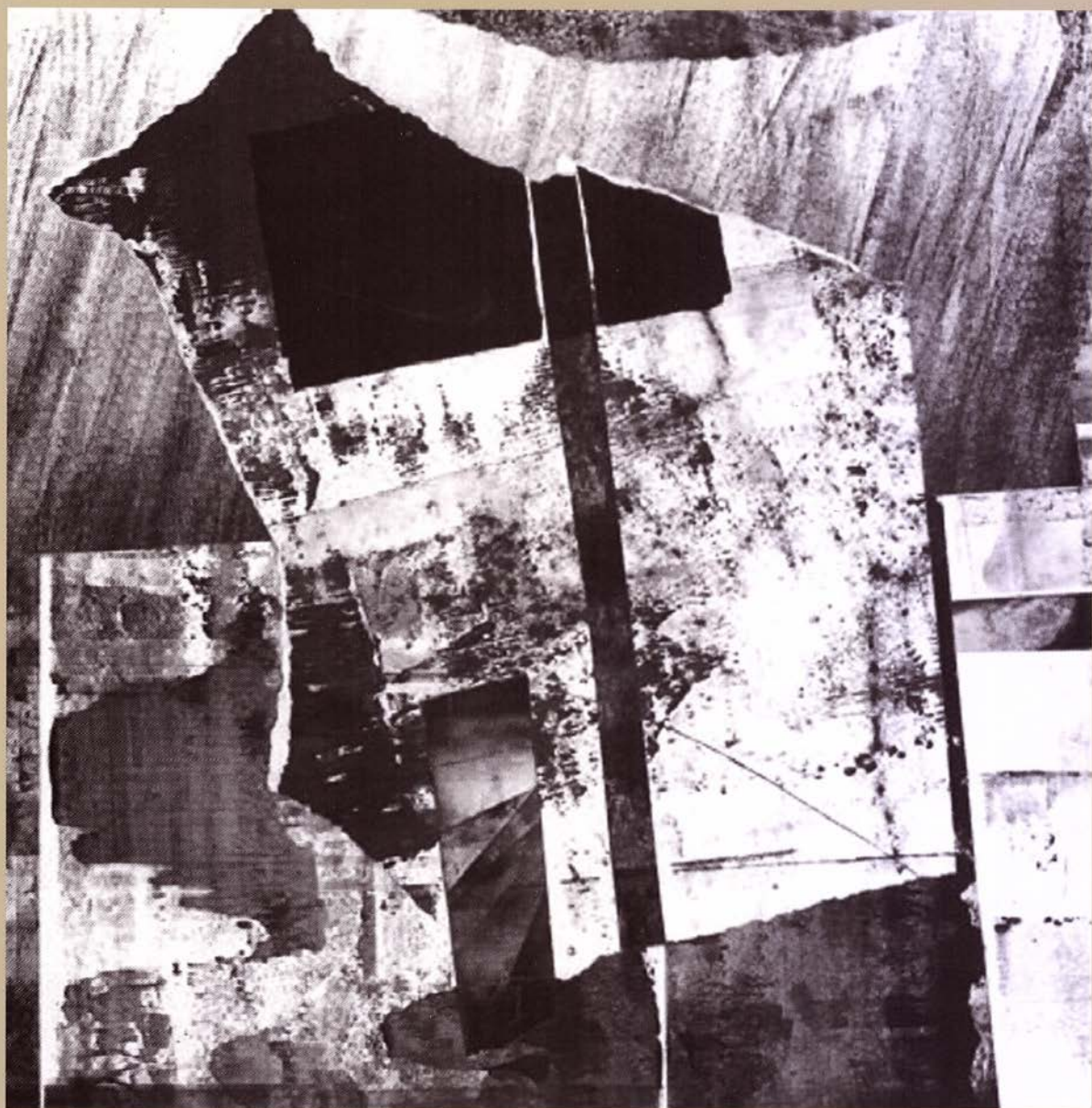




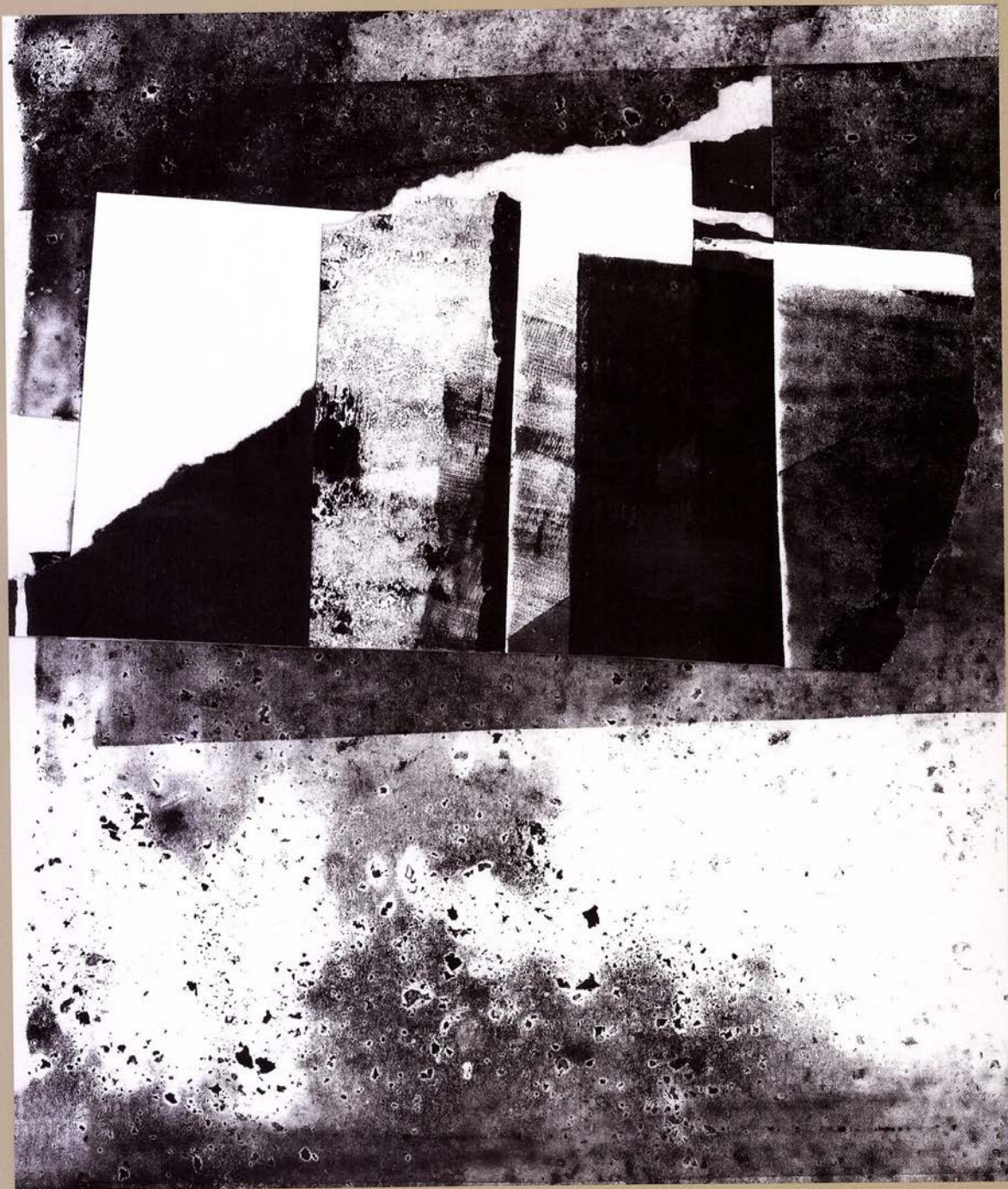
30.5 × 25 cm



24 × 21 cm

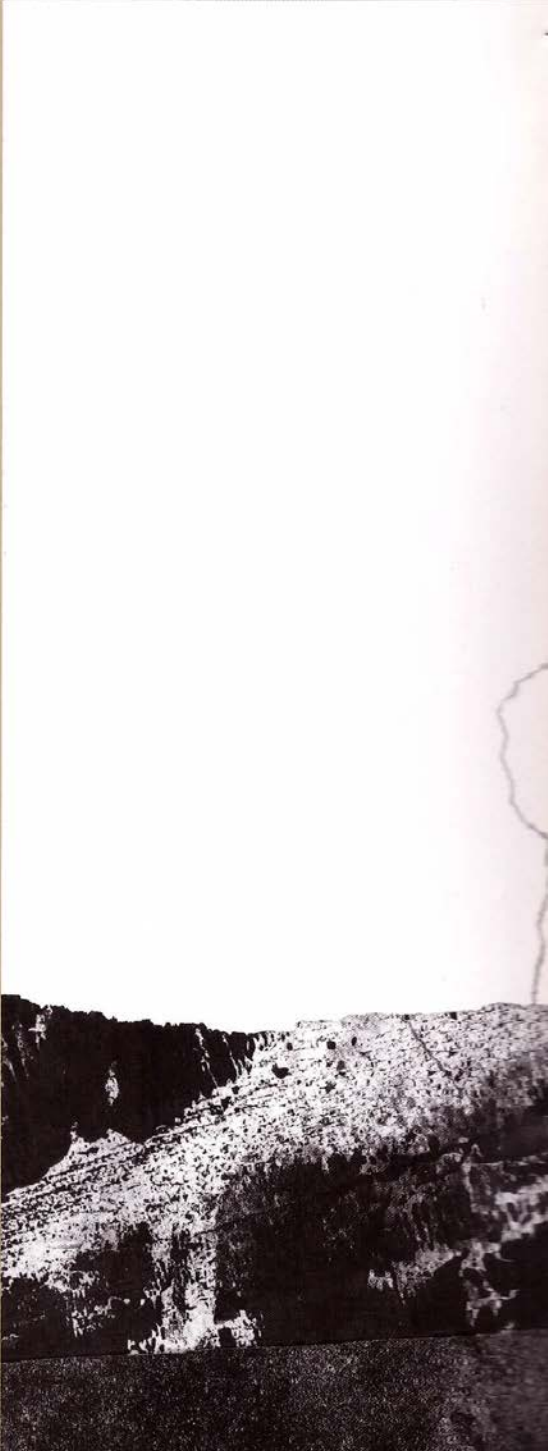
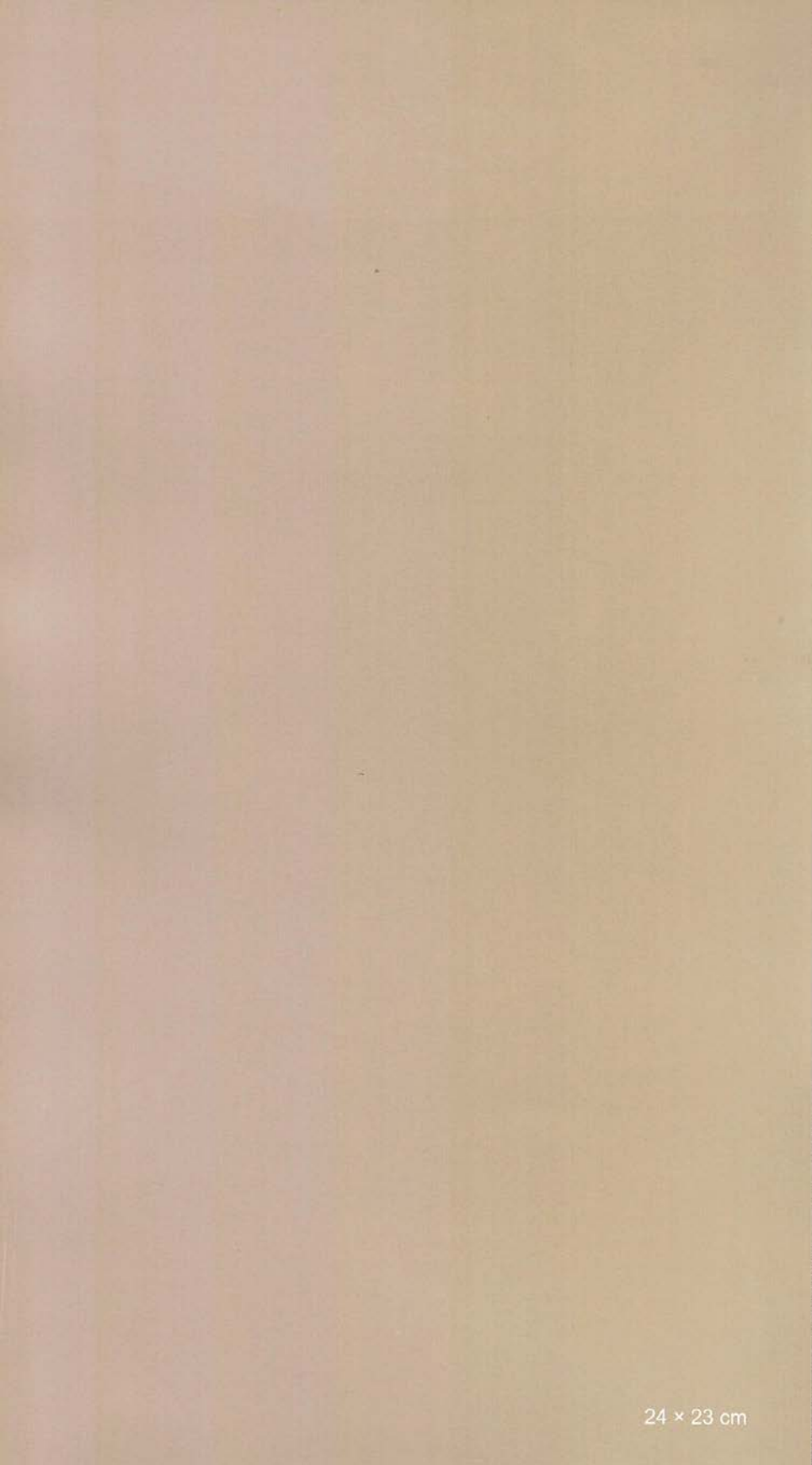


25.5 × 25 cm



27 × 23 cm





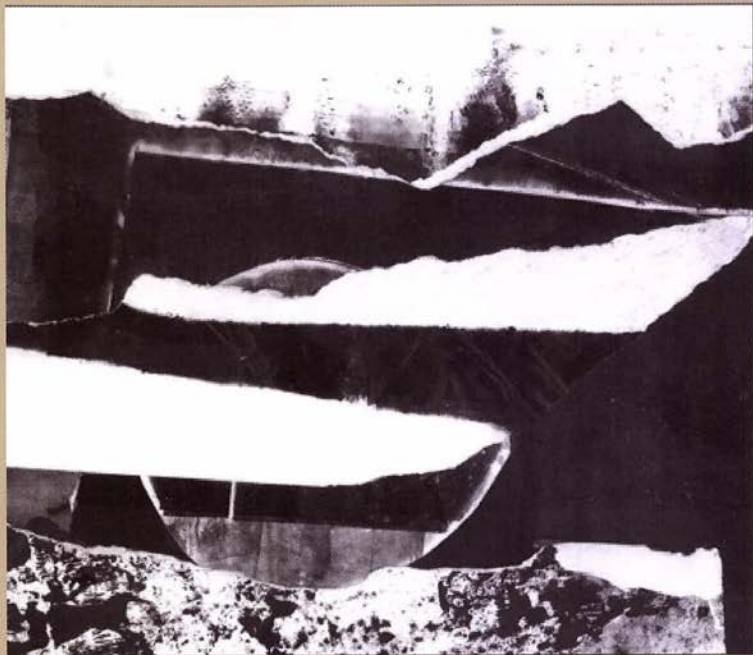
24 × 23 cm



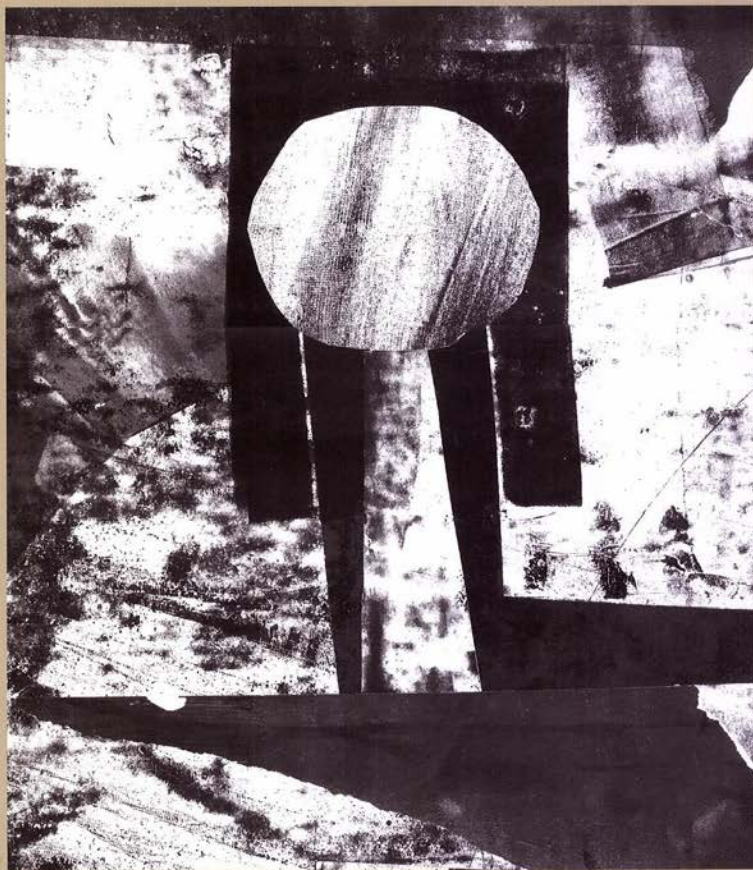
23.5 × 23.5 cm



28 × 21.5 cm

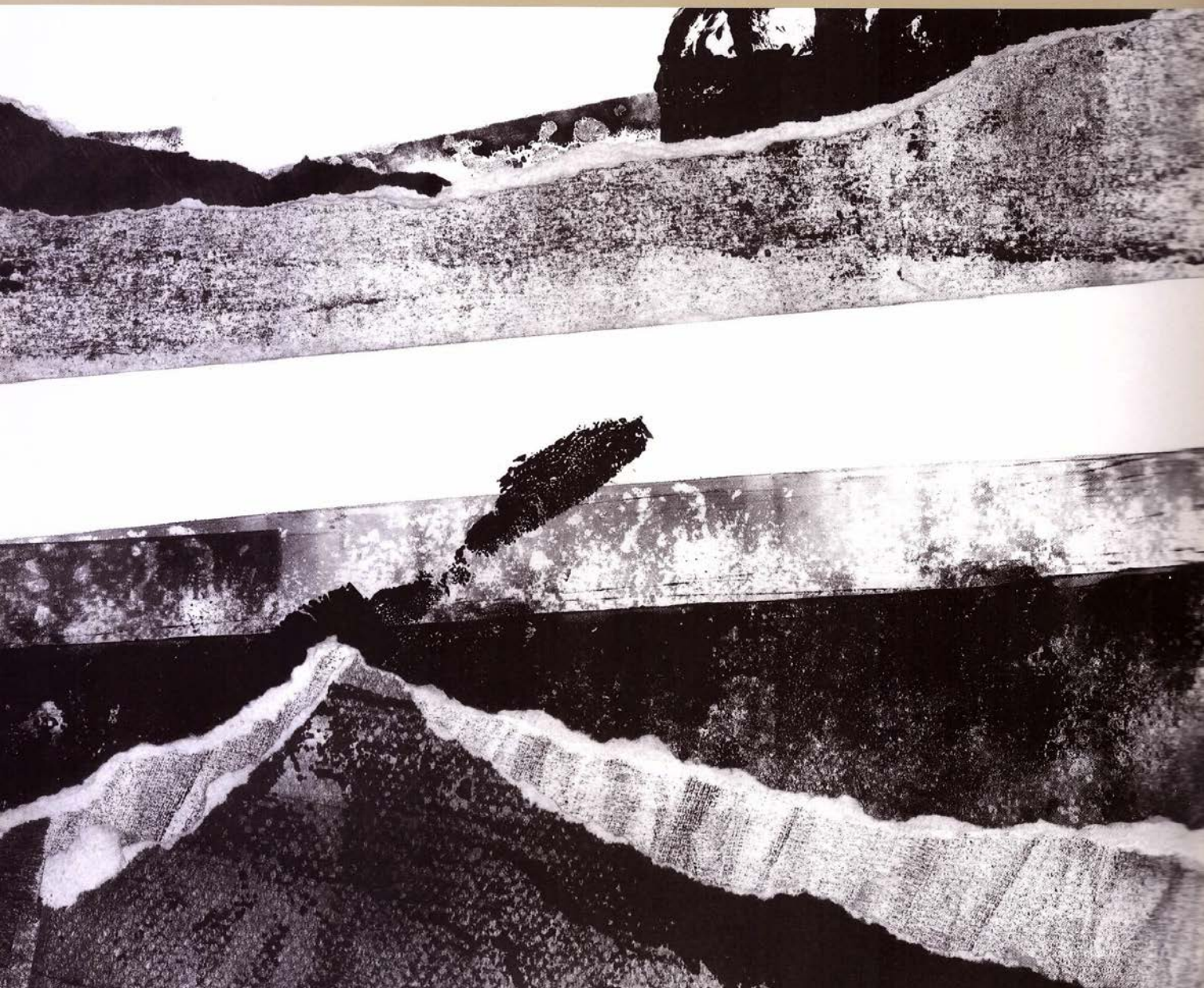


25.5 × 21 cm



27 × 26.5 cm

24.5 × 24 cm



٢٣ نوفمبر ٢٠٠٦

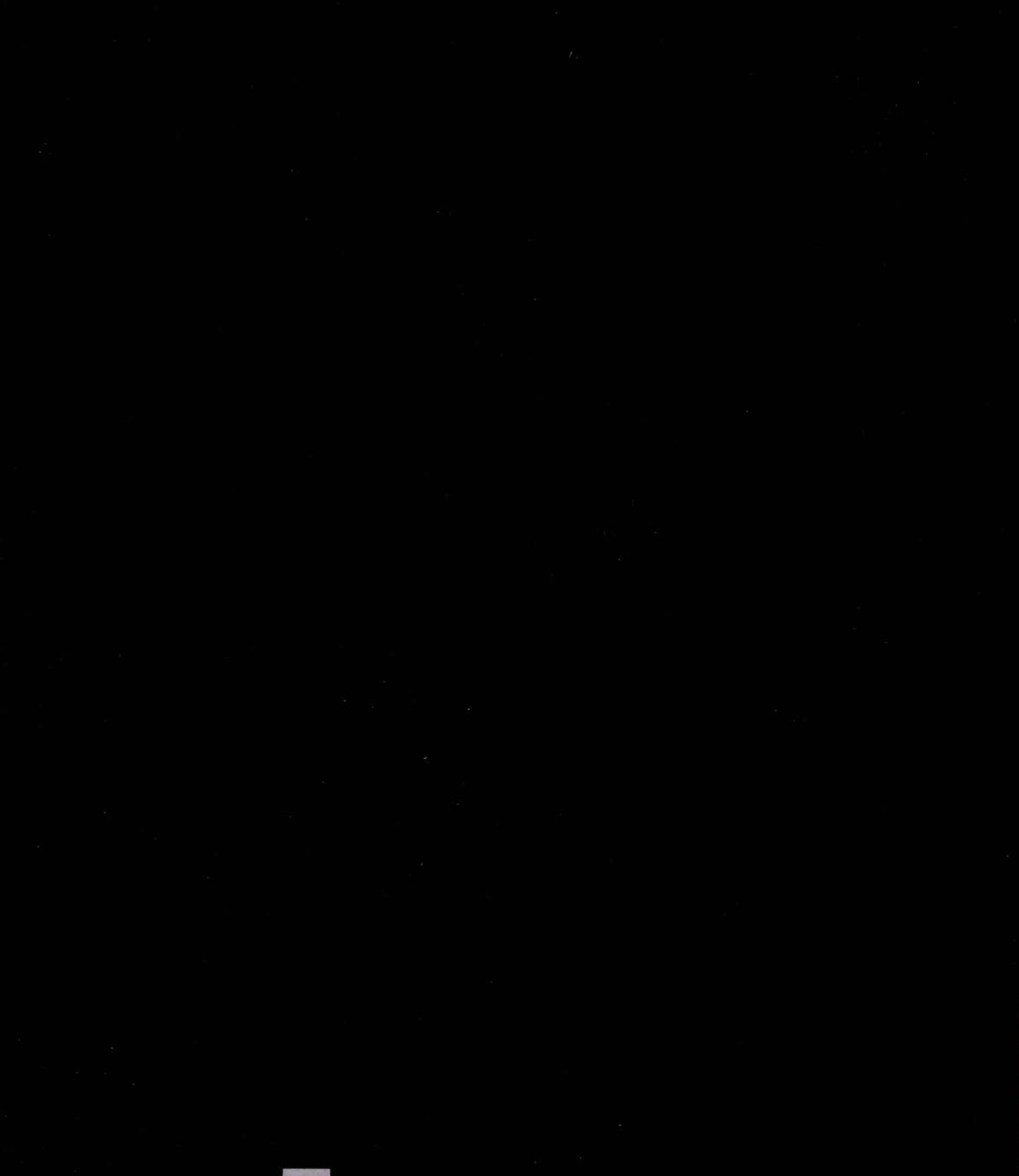
23 Nov. 2006

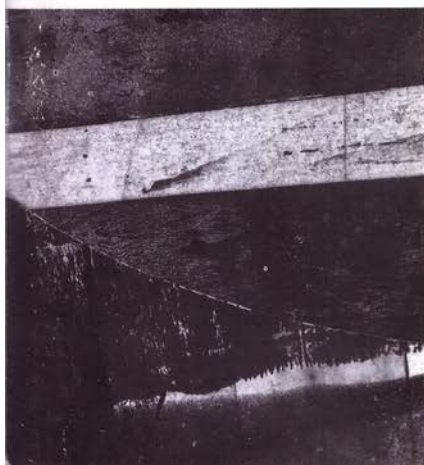
المعرض الشخصي الأول

The First Solo Exhibition

صالة المعارض - جمعية الإمارات للفنون التشكيلية - منطقة الفنون - الشويهيين

Exhibitions Hall - Emirates Fine Art Society - Art Area - Shwayhein





جمعية الإمارات للفنون التشكيلية
Emirates Fine Arts Society



www.arts.ae - info@arts.ae

Tel.: +971 6 568 4488 - Fax: +971 6 568 6767 - P.O.Box: 2355 - Sharjah - U.A.E